

Plan Integral de Seguridad y Convivencia Ciudadana



Secretaria de Gobierno de Antioquia



GOBERNACIÓN DE ANTIOQUIA



UNIDOS

Plan Integral de Seguridad Ciudadana y Convivencia



Plan de Desarrollo de Antioquia UNIDOS



LÍNEA 1 Nuestra Gente

Niños, niñas, y adolescentes
Mujeres
Adultos y adultos mayores
Índigenas
Comunidades negras,
afrocolombianas, raizales,
palenqueras y población
LGTBI
Personas con discapacidad
Educación
Deporte
Recreación
Cultura
Patrimonio



LÍNEA 2 Nuestra Economía

Trabajo
Ingresos
Oportunidades
Progreso
Innovación
Emprendimiento
Crecimiento
Agricultura
Turismo
Minería
Crédito
Mercados locales e
internacionales
Formalización
Vías
Internet para
el desarrollo



LÍNEA 3 Nuestro Planeta

Vivienda
Espacio Público
Movilidad
Servicios Públicos
Sostenibilidad y cambio
climático
Medio Ambiente y
Ecosistemas
Producción y desarrollo
sostenible
Bienestar animal
Planificación territorial
Gestión del riesgo
de desastres



LÍNEA 4 Nuestra Vida

Estilos de
vida saludable
Seguridad ciudadana
y pública
Paz y
posconflicto
Derechos humanos
Seguridad vial
Seguridad alimentaria
y nutricional



LÍNEA 5 Nuestra Gobernanza

Buen gobierno y sociedad participante

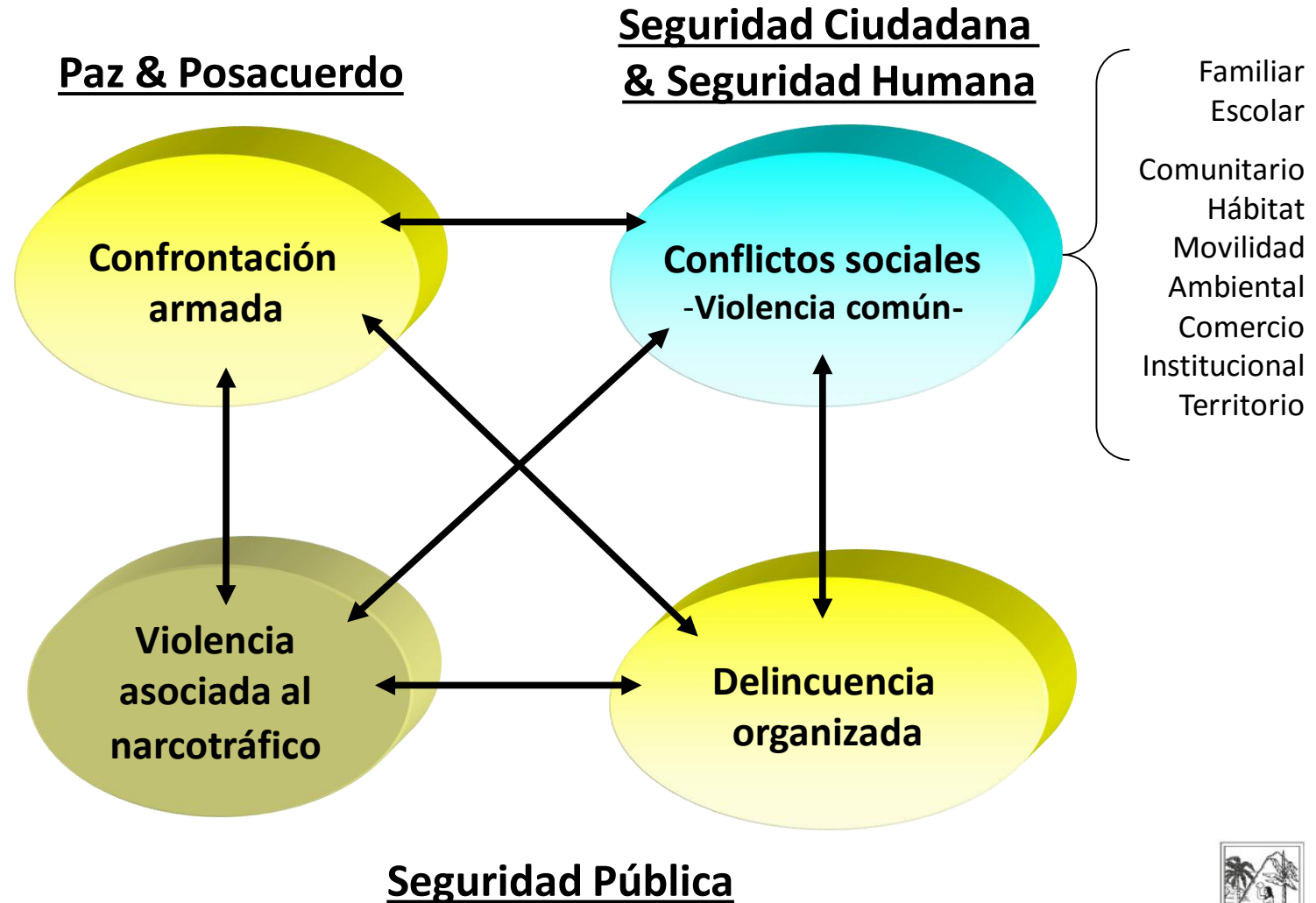
Buen Gobierno
Transparencia
Participación Ciudadana
Juntas de Acción Comunal
Cabildos abiertos
Presupuesto Participativo
Procesos de debates
y consultas
Presencia del Estado



GOBERNACIÓN DE ANTIOQUIA

 UNIDOS

Contextos complejos en Antioquia



Contextos complejos en Antioquia

- Enfrentamiento entre organizaciones delincuenciales y disidencias que tratan de copar espacios territoriales
- Acuerdo de paz con las Farc y su implementación en territorios complejos
- Redefinición de la geografía de la confrontación, desde el establecimiento de barreras invisibles y límites de control por actores delincuenciales
- Enfrentamientos entre las personas encargadas de la sustitución de cultivos y las organizaciones delincuenciales asociadas al narcotráfico
- Afectaciones por minas antipersona a civiles y militares en zonas de cultivos ilícitos
- Incremento de conductas delictivas asociadas al tráfico local de estupefacientes que afectan especialmente poblaciones vulnerables como los jóvenes
- Desarrollo de acciones armadas por parte del ELN que persiste en la confrontación
- Incremento en el abordaje violento de conflictividades sociales que generan altos niveles de victimización



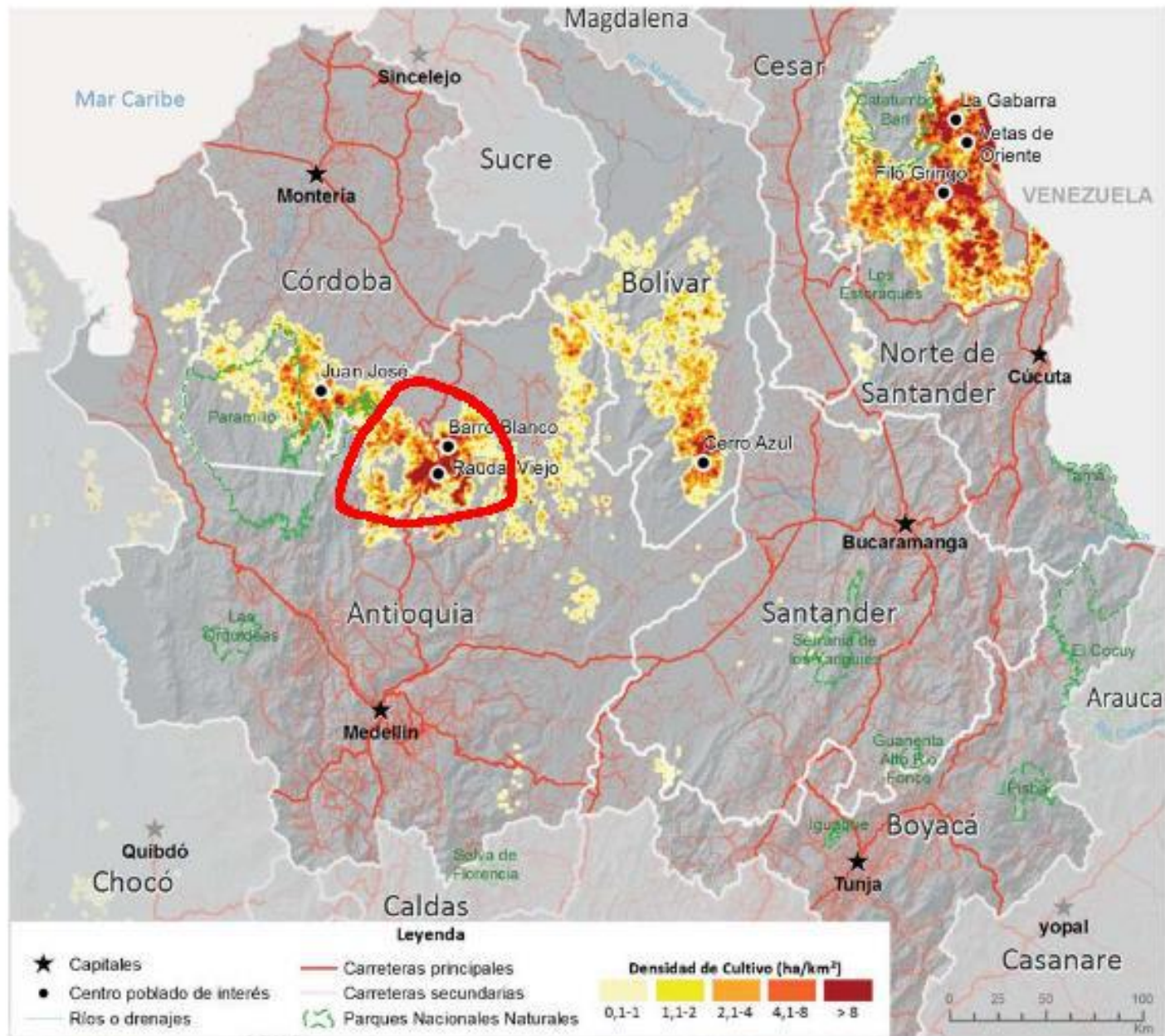


Figura 9. Localización de centros poblados con mayor presencia de cultivos de coca



ÓN DE ANTIOQUIA

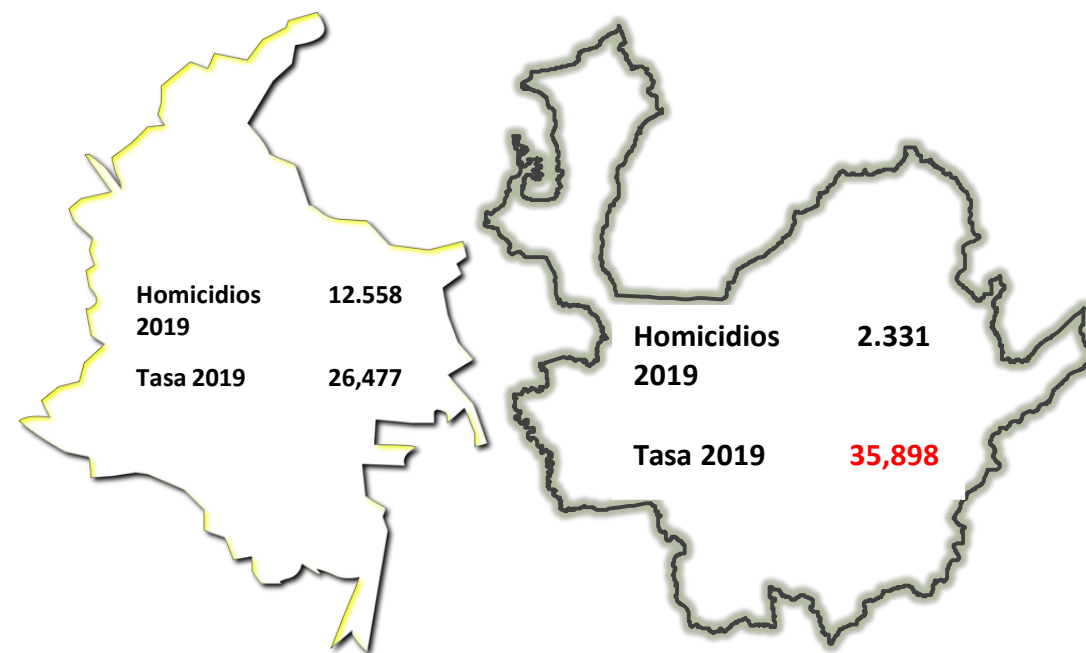


UNIDOS

Tasa de homicidios en Antioquia

De los 32 departamentos que tiene el Colombia, Antioquia es el departamento N° 10 con la mayor tasa de homicidios

N° Orden	DEPARTAMENTO	N° HOMICIDIOS	TASA POR 100MIL HABITANTES
1	ARAUCA	160	57,121
2	CAUCA	774	52,732
3	VALLE	2.232	49,767
4	PUTUMAYO	169	49,314
5	CHOCÓ	217	42,126
6	SAN ANDRÉS	25	40,012
7	CAQUETÁ	158	38,903
8	GUAVIARE	32	37,773
9	NARIÑO	562	36,886
10	ANTIOQUIA	2.331	35,898



Tasa de homicidios en Antioquia

N°	Municipio	N° Homicidios	Población	Tasa por 100 MilHabitantes
1	TARAZÁ	84	27.517	305,27
3	CÁCERES	80	29.716	269,22
4	SEGOVIA	82	38.692	211,93
6	VEGACHÍ	22	11.910	184,72
9	MUTATÁ	24	14.196	169,06
11	OLAYA	5	3.150	158,73
15	CAUCASIA	134	93.044	144,02
18	VALDIVIA	19	13.950	136,20
19	MACEO	11	8.218	133,85
21	REMEDIOS	37	29.061	127,32
22	BETANIA	13	10.274	126,53
23	BRICEÑO	10	8.065	123,99
24	ZARAGOZA	30	25.210	119,00
26	CIUDAD BOLÍVAR	30	26.160	114,68
27	ITUANGO	31	27.419	113,06
29	PUERTO BERRÍO	45	40.048	112,37
34	LA PINTADA	9	8.298	108,46
40	TOLEDO	5	5.005	99,90
46	HELICONIA	5	5.400	92,59
48	SAN JERÓNIMO	14	15.710	89,12
50	JARDÍN	13	14.662	88,66
53	SANTAFÉ DE ANTIOQUIA	23	26.598	86,47
54	PUERTO TRIUNFO	16	18.550	86,25
70	LIBORINA	8	10.040	79,68
80	VENECIA	9	11.636	77,35
84	BETULIA	12	15.736	76,26
85	ANDES	33	43.713	75,49
92	SOPETRÁN	11	15.293	71,93
94	CISNEROS	7	9.844	71,11
98	ANGOSTURA	8	11.462	69,80
99	SAN ROQUE	15	21.533	69,66

De los 100 Municipios con las mayores tasas de Homicidios en Colombia, el 31% son de Antioquia.



Proyección tasa comparativa 2019-2020

Homicidios reportados en el 2019				Proyección de homicidios al 2020				
Municipio	N° Homicidios 2019	Población 2019	Tasa Homicidio por 100 Mil Habitantes 2019	N° Homicidios 2020	Población 2020	Tasa Homicidio por 100 Mil Habitantes 2020	Municipio	Tasa Homicidio por 100 Mil Habitantes 2020
TARAZÁ	84	27.517	305,27	25	27.995	90,56	CÁCERES	450,99
CÁCERES	80	29.716	269,22	137	30.356	450,99	OLAYA	319,40
SEGOVIA	82	38.692	211,93	35	39.379	90,13	CIUDAD BOLÍVAR	231,24
VEGACHÍ	22	11.910	184,72	15	12.039	126,35	JARDÍN	205,14
MUTATÁ	24	14.196	169,06	25	14.389	176,19	BRICEÑO	187,33
OLAYA	5	3.150	158,73	10	3.175	319,40	LA PINTADA	179,80
CAUCASIA	134	93.044	144,02	127	95.427	132,84	MUTATÁ	176,19
VALDIVIA	19	13.950	136,20	5	14.102	35,96	LIBORINA	150,76
MACEO	11	8.218	133,85	5	8.248	61,47	ITUANGO	145,97
REMEDIOS	37	29.061	127,32	25	29.629	85,57	CAUCASIA	132,84
BETANIA	13	10.274	126,53	10	10.284	98,61	VEGACHÍ	126,35
BRICEÑO	10	8.065	123,99	15	8.120	187,33	ANDES	114,72
ZARAGOZA	30	25.210	119,00	20	25.703	78,91	TOLEDO	100,54
CIUDAD BOLÍVAR	30	26.160	114,68	61	26.313	231,24	BETANIA	98,61
ITUANGO	31	27.419	113,06	41	27.789	145,97	SAN JERÓNIMO	94,97
PUERTO BERRÍO	45	40.048	112,37	15	40.713	37,36	HELICONIA	93,98
LA PINTADA	9	8.298	108,46	15	8.460	179,80	TARAZÁ	90,56
TOLEDO	5	5.005	99,90	5	5.043	100,54	SEGOVIA	90,13
HELICONIA	5	5.400	92,59	5	5.395	93,98	ANGOSTURA	87,91
SAN JERÓNIMO	14	15.710	89,12	15	16.017	94,97	REMEDIOS	85,57
JARDÍN	13	14.662	88,66	30	14.830	205,14	PUERTO TRIUNFO	80,19
SANTA FE DE ANTIOQUIA	23	26.598	86,47	5	27.002	18,78	ZARAGOZA	78,91
PUERTO TRIUNFO	16	18.550	86,25	15	18.970	80,19	SOPETRÁN	65,37
LIBORINA	8	10.040	79,68	15	10.090	150,76	BETULIA	63,79
VENECIA	9	11.636	77,35	5	11.715	43,28	MACEO	61,47
BETULIA	12	15.736	76,26	10	15.896	63,79	SAN ROQUE	46,95
ANDES	33	43.713	75,49	51	44.199	114,72	VENECIA	43,28
SOPETRÁN	11	15.293	71,93	10	15.512	65,37	PUERTO BERRÍO	37,36
CISNEROS	7	9.844	71,11	0	9.936	0,00	VALDIVIA	35,96
ANGOSTURA	8	11.462	69,80	10	11.536	87,91	Santa Fe de Antioquia	18,78
SAN ROQUE	15	21.533	69,66	10	21.597	46,95	CISNEROS	0,00

¿Cuál es la tasa a la que le debe apuntar Antioquia para que este por debajo de la tasa de Colombia?

Para que Antioquia en el año 2023 cierre con un tasa igual o inferior a la tasa de Colombia debe disminuir los homicidios en un 20%, lo que indica que debe bajar los homicidios de 2.331 a 1.851.



GOBERNACIÓN DE ANTIOQUIA



La gestión del riesgo como articulador de la seguridad, la convivencia y el posacuerdo

$$R = \frac{A \times V}{C}$$



El **Riesgo** que tienen las personas y/o grupos poblacionales de sufrir daño físico, de ser afectadas en libertades y de perder la vida, por efecto del accionar de los actores que ejercen violencia, es función directa de **Amenazas** y **Vulnerabilidades**, e inversa a las **Capacidades**



GOBERNACIÓN DE ANTIOQUIA

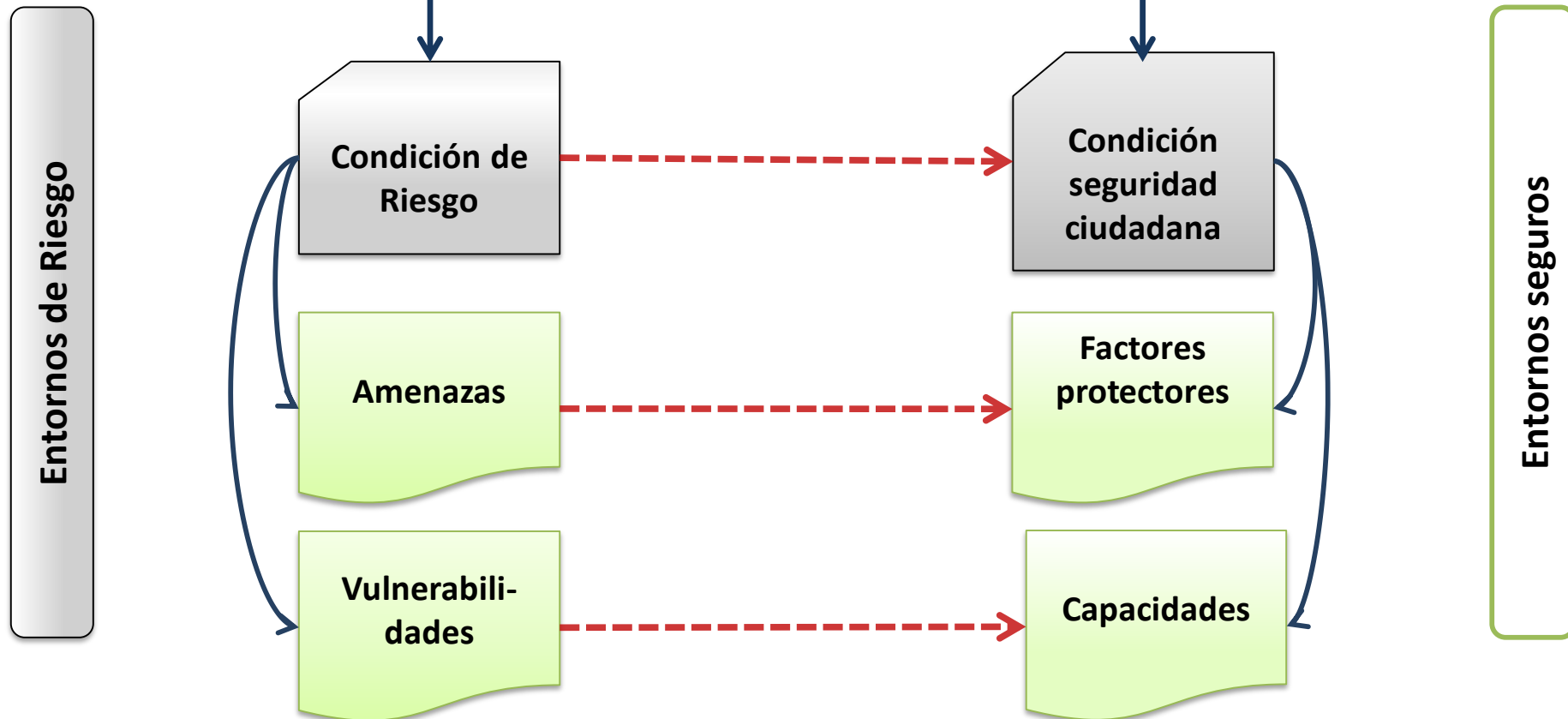


La gestión del riesgo como articulador de la seguridad, la convivencia y el posacuerdo

- **Amenazas**: Factores de riesgo externo o probabilidad de ocurrencia de daño sobre personas o grupos poblacionales, por efectos de las acciones que ejercen actores violentos
- **Vulnerabilidades**: Es el conjunto de situaciones y/o condiciones de desventaja y/o debilidad que tienen las personas o grupos poblacionales, lo cual incrementa la posibilidad de que una amenaza se concrete o de que su impacto sea mayor
- **Capacidades**: Factores protectores de orden institucional, comunitario, cultural, familiar y personal que fomentan la anticipación, la resistencia, la atención y la recuperación de las personas o grupos poblacionales frente a una amenaza específica

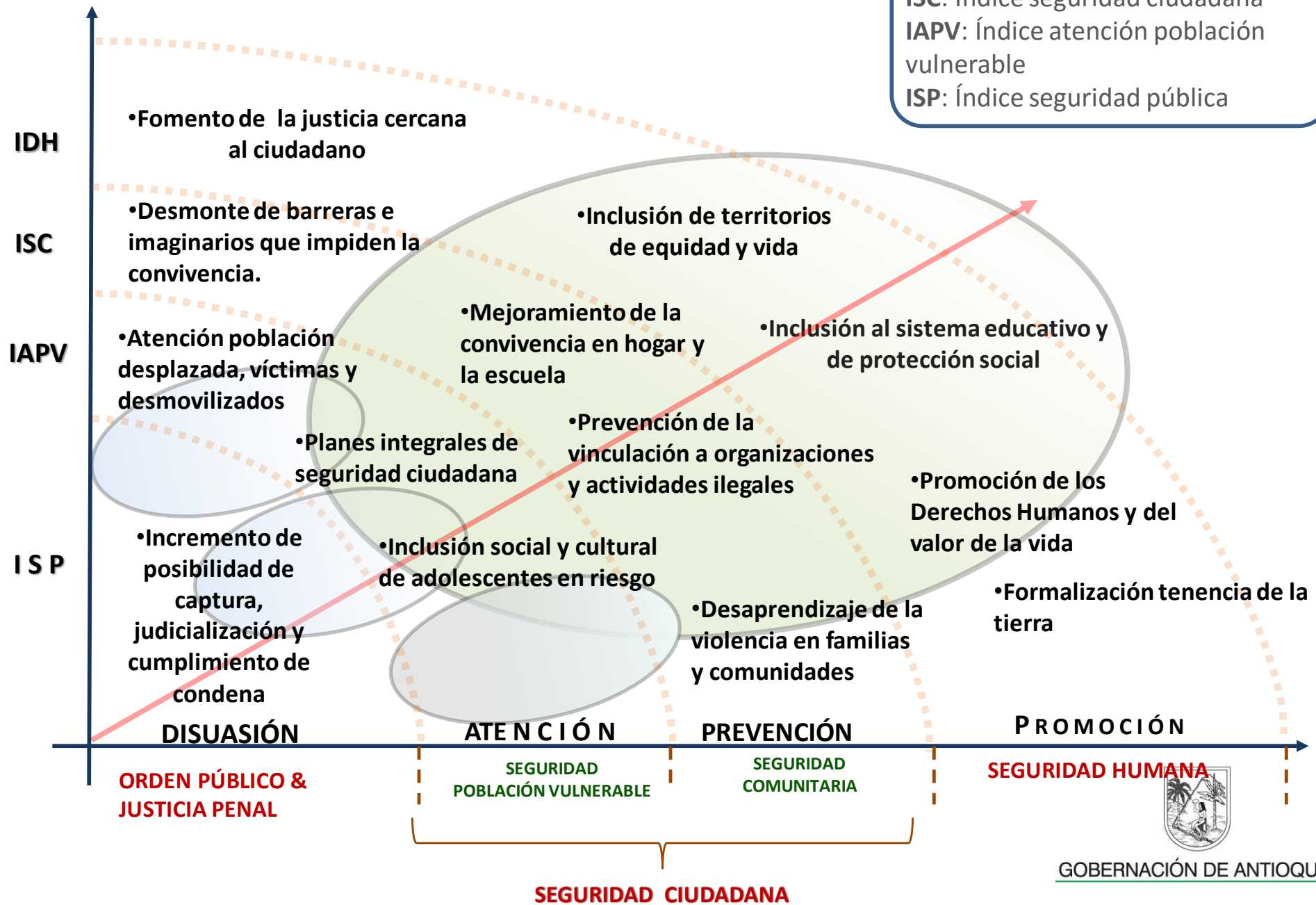


Gestión del Riesgo como articulador de la seguridad, la convivencia y el posacuerdo



Gestión del riesgo y las inseguridades

IDH: Índice desarrollo humano
 ISC: Índice seguridad ciudadana
 IAPV: Índice atención población vulnerable
 ISP: Índice seguridad pública



La gestión del riesgo en los Planes Integrales de Seguridad y Convivencia Ciudadana –PISCC-

Conocimiento del riesgo

- Valorar y dimensionar las amenazas en el ámbito local
- Conocer y analizar la vulnerabilidad de las personas y grupos poblacionales en el ámbito local

Diseño de una política de abordaje de riesgos

- Diseño de acciones para controlar las amenazas
- Diseño de acciones para disminuir las vulnerabilidades
- Diseño de acciones para aumentar capacidades o resistencias a las amenazas

Elementos de política en caso de la materialización de riesgos

- Acciones de respuesta para mitigar las consecuencias negativas
- Acciones para facilitar la recuperación de los afectados



Riesgos

- Riesgo de perder la vida
- Riesgo de sufrir lesiones permanentes y daños irreparables
- Riesgo de ser reclutado o vinculado de manera forzada o voluntaria por actores de la confrontación armada, del narcotráfico o de la delincuencia organizada
- Riesgo de sufrir los efectos de la asociación con los distintos eslabones de la cadena del narcotráfico
- Riesgo de ser afectado en la integridad por minas antipersona



Amenazas

- Amenazas individuales o colectivas ejercidas por actores de la confrontación armada
- Acciones ejercidas por la delincuencia organizada
- Factores de violencia asociada al narcotráfico
- Violencia común asociada a conflictos sociales



Vulnerabilidades

Personales

- Imaginarios favorables frente a la vinculación o al reclutamiento como proyecto de vida o de inclusión social
- Familias disfuncionales donde se naturaliza la violencia como forma de relación

Institucionales

- Descoordinación institucional y comunitaria
- Jóvenes por fuera de los sistemas de protección social en educación y salud

Situacionales

- Entornos protectores y redes de apoyo precarias
- Habitar zonas donde la inclusión económica se propicia a través de actividades ilícitas
- Inequidad en el acceso a la seguridad



Capacidades

Personales

- Fortalecimiento de las capacidades y competencias personales para el manejo de proyectos de vida
- Desnaturalización del imaginario favorable frente a la vinculación o al reclutamiento como proyecto de vida o de inclusión social

Institucionales

- Reconocimiento de la legalidad
- Consolidación de la presencia de Estado en sus diferentes bienes: seguridad, justicia y tributación
- Aumento en la eficacia y la eficiencia del sistema judicial
- Incremento de los costos a las actividades ilícitas



Capacidades

Organizacionales

- Abordaje de la problemática de la violencia intrafamiliar
- Promoción de la expresión artística y cultural de NNAJ

Construcción de redes

- Fortalecimiento de entornos protectores y redes sociales de apoyo
- Fortalecimiento de competencias institucionales regionales y locales de promoción, prevención, protección y atención humanitaria



PLANES INTEGRALES DE SEGURIDAD CIUDADANA –PISCC-

$$\text{Lectura de } R = \frac{A \cdot V}{C}$$

DIAGNOSTICO			COMPONENTES INTERVENCIÓN			
RIESGOS	AMENAZAS	VULNERABILIDADES	CAPACIDADES POBLACIONALES	CAPACIDADES INSTITUCIONALES	CAPACIDADES ORGANIZACIONALES	CAPACIDADES REDES



GOBERNACIÓN DE ANTIQUÍA



UNIDOS

Plan Integral de Seguridad Ciudadana y Convivencia

1. Marco normativo y de políticas públicas

- Normas
- Manual DNP
- Política marco de Seguridad y Convivencia
- Política Seguridad y Defensa
- Plan de Desarrollo 2020-2023
- Normas FONSET

2. Diagnóstico de seguridad y convivencia ciudadana

- Datos estadísticos últimos 5 años
- Riesgos seguridad ciudadana
- Riesgos seguridad pública
- Caracterización amenazas (Grupos armados – Delincuencia organizada – Narcotráfico – Conflictos sociales)
- Caracterización vulnerabilidades (Poblacionales – Institucionales – Situacionales)



Plan Integral de Seguridad Ciudadana y Convivencia

3. Formulación Estratégica

- Oferta institucional
- Capacidades (Personales – Institucionales – Organizacionales – Redes)
- Metas e Indicadores

4. Planeación Financiera y Operativa

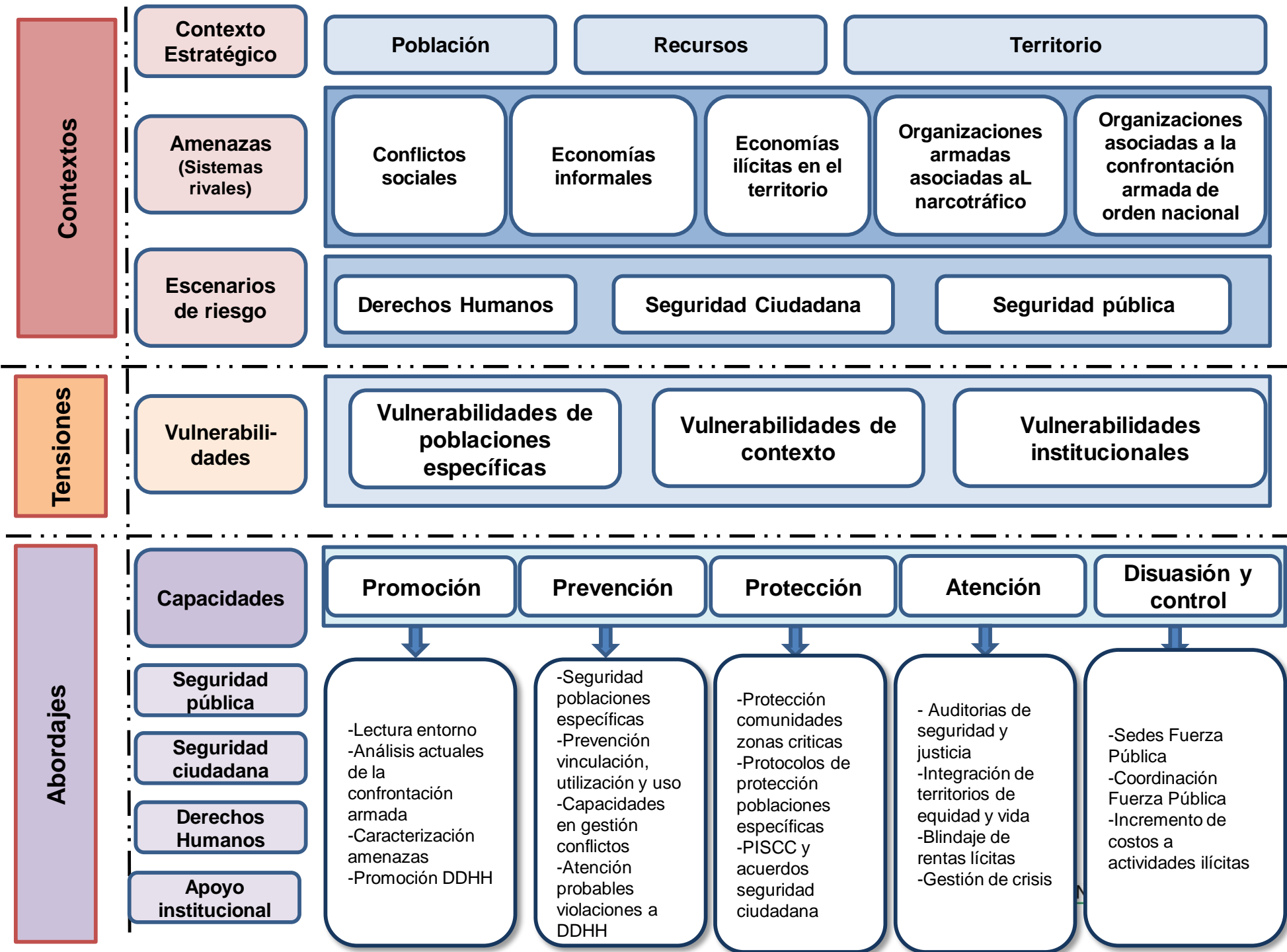
- Estructura presupuestal

5. Implementación

- Aprobación CTOP

6. Seguimiento y Evaluación





Líneas Estratégicas PISCC Antioquia

- Tecnología 4.0. Integración de sistemas de información y tecnologías para la seguridad.
- Infraestructura para la seguridad
- Movilidad para la seguridad
- Intervenciones territoriales focalizadas
- Protección de poblaciones específicas y derechos humanos
- Control de las economías criminales, ilegales e ilícitas
- Fortalecimiento de capacidades de la fuerza pública, organismos de seguridad y justicia
- Gestión de la contingencia en seguridad y justicia

